

文章编号 : 1004 - 7271(2002) 01 - 0019 - 02

福建新米虾属一新种记述 (十足目 : 匙指虾科)

郑闽泉

(福建省南平市水产技术推广站, 福建 南平 353000)

摘要 霞浦新米虾(新种) *Neocaridina xiapuensis* sp. nov. 与安徽新米虾 *Neocaridina palmata anhuiensis* 相似, 但前者第三对步足无明显的两性异形现象, 且雄性第二腹肢雄附肢的形态结构和较小的卵径与后者均有显著不同。

关键词 匙指虾科, 新米虾属, 新种, 霞浦新米虾

中图分类号 : Q959.223 **文献标识码** : A

On a new species of *Neocaridina* from Fujian, China (Decapoda : Atyidae)

ZHENG Min-quan

(Popularization Station of Fisheries Technique of Nanping City, Nanping 353000, China)

Abstract : The present paper deals with a new species of *Neocaridina xiapuensis*, sp. nov. The specimens were collected from Xiapu County (26° 55' N, 120° E), Fujian Province, China. This new species is similar to *Neocaridina palmata anhuiensis*, but differs from the latter by no obviously sexual dimorphism of 3rd pereopod, the shape and structure of the appendix masculina and the smaller eggs in size.

Key words : Atyidae ; *Neocaridina* ; new species ; *Neocaridina xiapuensis*, sp. nov.

作者在整理、研究淡水虾标本时, 发现新米虾属一新种, 现记述之。

霞浦新米虾, 新种 *Neocaridina xiapuensis*, sp. nov. (图 1)

额角短而窄, 仅伸至第一触角柄基节的末端, 上、下缘均无齿。头胸甲的前侧角圆, 颊刺消失(图 1 a)。尾节具 5~6 对背侧刺, 末端背面中央具 1 短刺, 后缘具 4 对长刺(图 1 b)。第三颚足稍超出第一触角柄的末端, 末节稍长于末 2 节, 短于末 3 节, 末节腹缘具 6~8 枚刺(图 1 c)。

第一步足约伸至第一触角柄第 1 节的末端, 腕节短于长节, 长约为宽的 1.8 倍, 螯长约为宽的 2.3 倍, 指节约为掌部的 1.4 倍(图 1 d)。第二步足指节约有一半超出第一触角柄的末端, 腕节长约为宽的 4.8 倍, 螯长约为宽的 2.5 倍, 指节约为掌部的 1.5 倍(图 1 e)。第三步足两性的长度相似, 掌节约 1/4 超出第一触角柄的末端, 腕节约为指节的 1.7 倍, 掌节雄性无明显的弯曲, 掌末两性略相似, 雄性无明显的膨大, 掌节长约为末端宽的 7.3~8.5 倍, 约为指节的 2.4 倍, 指节雄性亦无明显的膨大, 长为宽的 3.2~3.5 倍, 其腹缘具 5~7 刺(图 1 f~h)。第五步足约伸至第一触角柄第 2 节的末端, 掌节长约为末端宽

收稿日期 2001-10-12

作者简介: 郑闽泉(1956-), 男, 福建福州人, 高级工程师, 主要从事淡水名优品种人工繁育研究及养殖技术推广。上海水产大学 1981 届校友。

的 9.4 倍,约为指节的 2.7 倍,指节长约为宽的 4.4 倍,腹缘具 52~58 枚梳状刺(图 1 i~j)。雄性第一腹肢内肢略呈梨形,长约为宽的 1.6~1.7 倍,在原肢的内末缘具 1 片舌状突,边缘具刚毛(图 1 k)。第二腹肢雄附肢略呈肾形,腹面的内侧和末端具许多活动长刺(图 1 l)。

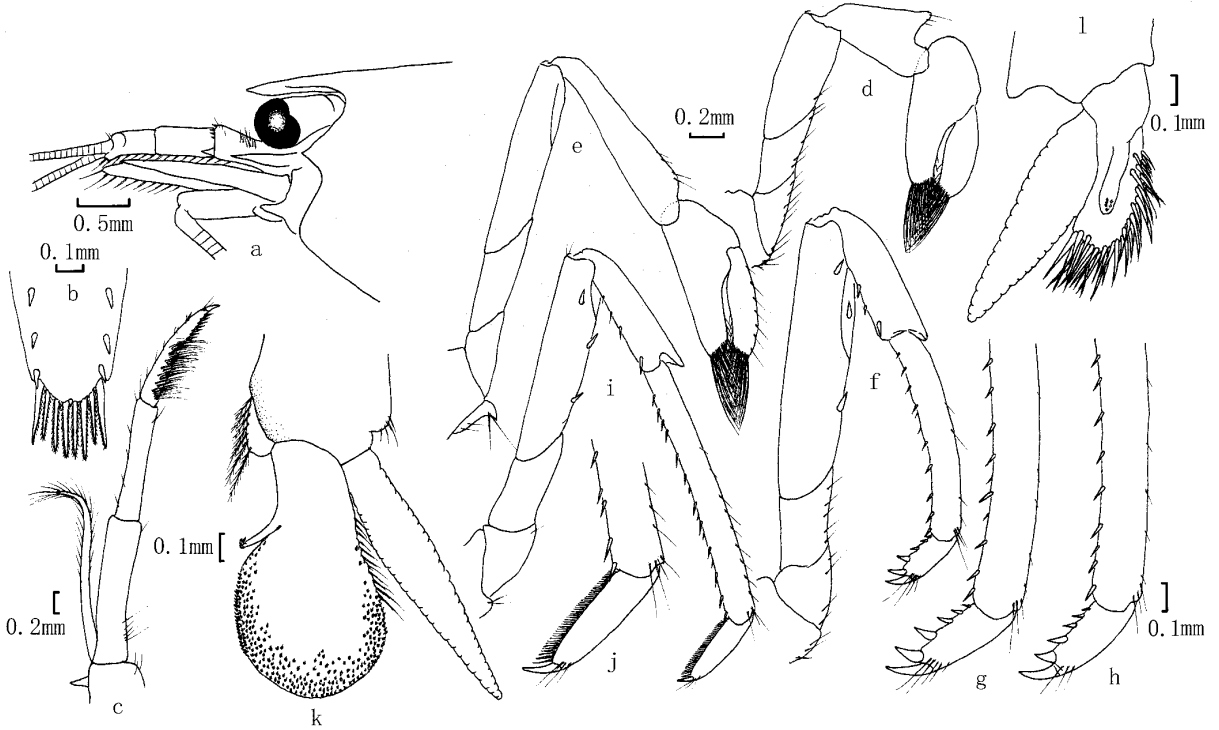


图 1 霞浦新米虾 新种 *Neocaridina xiapuensis* sp. nov.

a. 头胸甲前端, b. 尾节末端, c. 第三颚足, d. 第一步足, e. 第二步足, f. 第三步足, g. 雄性第三步足的掌、指节, h. 雌性第三步足的掌、指节, i. 第五步足, j. 第五步足指节放大, k. 雄性第一腹肢, l. 第二腹肢的雄附肢

尾肢外肢横缝前缘具 17~20 枚活动刺。

生态: 该虾生活于水质较清澈的小山溪中。

模式标本: 正模♂(84-30-1)体长 15mm, 副模 2♂♂、2♀♀, 体长 15~16mm(其中一个体长 15mm 的已抱卵, 卵径为 0.69~0.75×1.04~1.11mm)。模式标本存上海水产大学。产地: 福建霞浦。

分类比较: 新种的额角短小, 上、下缘无齿, 头胸甲无颊刺及雄性第一腹肢内肢的形态等特征均与安徽新米虾 *Neocaridina palmata anhuiensis*^[1,2] 较相似, 但由于前者的第三对步足无明显的两性异形现象, 而且其第二腹肢具有一略呈肾形而多刺的雄附肢和较小的卵径, 显然不同于第三对步足两性显著异形(即雄长于雌, 雄性掌节明显弯曲, 掌末和指节膨大及指末几枚腹缘刺弯曲而呈钩状), 第二腹肢雄附肢呈锥形而刺少的安徽新米虾。

承上海水产大学梁象秋教授指导, 特此致谢。

参考文献:

- [1] 蔡奕雄. 新米虾属的修订[J]. 动物分类学报, 1996, 21(2): 129-160.
- [2] 梁象秋, 朱金林, 熊伟. 锯齿米虾的一个新亚种[J]. 水产学报, 1984, 8(3): 251-253.
- [3] Shen C J. On three new species of *Caridina* from south-west China[J]. Contr Inst Zool Nat Acad Peiping, 1948, 4(3): 119-125.